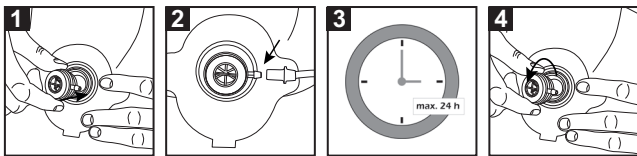


LARYVOX® O₂ CONNECT

GEBRAUCHSANWEISUNG INSTRUCTIONS FOR USE

BILDER / PICTURES



PIKTOGRAMM-LEGENDE / PICTROGRAM LEGEND



Bestellnummer /
Catalogue number



Chargenbezeichnung /
Batch code



Gebrauchsanweisung beachten /
Consult instructions for use



Verwendbar bis /
Use by



Nicht zur Wiederverwendung /
Do not reuse



Inhaltsangabe in Stück /
Content (in pieces)



Herstellungsdatum /
Date of manufacture



Hersteller /
Manufacturer



CE-Kennzeichnung mit Kenn-
nummer der Benannten Stelle /
CE marking identification number
of the notified body

BESTELLHINWEIS / ORDER INFO

LARYVOX® O₂ CONNECT

REF 49801

30



(01)04051948114195

FAHL



Andreas Fahl
Medizintechnik-Vertrieb GmbH
August-Horch-Str. 4a
51149 Köln - Germany
Phone +49 (0) 22 03 / 29 80-0
Fax +49 (0) 22 03 / 29 80-100
email vertrieb@fahl.de
www.fahl.de

I. VORWORT

Diese Anleitung gilt für LARYVOX® O₂ Connect. Die Gebrauchsanweisung dient der Information von Arzt, Pflegepersonal und Patient/Anwender zur Sicherung einer fachgerechten Handhabung. **Bitte lesen Sie die Gebrauchshinweise vor erstmaliger Anwendung des Produkts sorgfältig durch!**

II. BESTIMMUNGSGEMÄSSER GEBRAUCH

LARYVOX® O₂ Connect ermöglicht durch einen seitlich am Gehäuse angebrachten Sauerstoffstutzen den Anschluss eines Verbindungsschlauches und somit die Kombination mit einer Sauerstoffquelle für eine Sauerstofftherapie.

III. WARNUNGEN

Es ist darauf zu achten, dass die Ventilöffnung nicht durch Kleidung o.Ä. blockiert wird, um eine ungehinderte Atmung zu ermöglichen (Gefahr der Atemnot).

LARYVOX® O₂ Connect sind Einpatientenprodukte und nur für den einmaligen Gebrauch bestimmt. Sie dürfen nicht gereinigt oder desinfiziert werden, da die Verwendung von Reinigungsmittel/Desinfektionsmittel das Produkt unbrauchbar macht. Sterilisation und Wiederverwendung beeinträchtigen die Funktion und sind daher ebenfalls nicht zulässig.

Keinesfalls darf das LARYVOX® O₂ Connect direkt in das Tracheostoma eingesetzt werden (Erstickungsgefahr!).

IV. PRODUKTBESCHREIBUNG

Ein seitlich am Gehäuse angebrachter Sauerstoffstutzen (ISO Steckanschluss 5 mm) ermöglicht den Anschluss eines Verbindungsschlauches und somit die Kombination mit einer Sauerstoffquelle.

Das Kunststoffgehäuse verfügt zur Patientenseite hin über eine zentrale Öffnung mit 15 mm-Innendurchmesser und gewährleistet so die Verbindung mit einem 15 mm-Standardkonnector. Der äußere Durchmesser des Endstücks/Konnectors beträgt 22 mm und ist somit auch kompatibel zu allen üblichen 22 mm-Aufnahmesystemen.

V. ANLEITUNG

- Prüfen Sie, ob Verpackung und Produkt in einem einwandfreiem Zustand sind.
- Überprüfen Sie das Haltbarkeits-/Verfalldatum. Verwenden Sie das Produkt nicht nach Ablauf dieses Datums.
- Setzen Sie LARYVOX® O₂ Connect senkrecht mit leichtem Druck auf den 22- bzw. 15-mm-Anschluss der Trachealkanüle oder der Basisplatte ❶.
- Ein seitlich am Gehäuse angebrachter Sauerstoffstutzen (ISO Steckanschluss 5 mm) ermöglicht den Anschluss eines Verbindungsschlauches und somit die Kombination mit einer Sauerstoffquelle ❷.
- Entfernen Sie LARYVOX® O₂ Connect nach max. 24 Stunden ❸ Tragedauer. Dazu mit zwei Fingern ❹ die Basisplatte oder Trachealkanüle fixieren und durch leichtes Abkippen nach unten herausnehmen.

VI. NUTZUNGSDAUER

Die maximale Nutzungsdauer Tragedauer beträgt 24 Stunden.

VII. RECHTLICHE HINWEISE

Der Hersteller Andreas Fahl Medizintechnik-Vertrieb GmbH übernimmt keine Haftung für Schäden (insbesondere nicht für Funktionsausfälle, Verletzungen, Infektionen und/oder anderen Komplikationen oder andere unerwünschte Vorfälle), die durch eigenmächtige Produktänderungen, nicht vom Hersteller durchgeführte Reparaturen oder durch unsachgemäße Handhabung, Pflege (Reinigung/Desinfektion) und/oder Aufbewahrung der Produkte entgegen den Bestimmungen dieser Gebrauchsanweisung verursacht sind. Dies gilt sowohl –soweit gesetzlich zulässig– für hierdurch verursachte Schäden an den Produkten selbst als auch für sämtliche hierdurch verursachten Folgeschäden.

Produktänderungen seitens des Herstellers bleiben jederzeit vorbehalten.

LARYVOX® ist eine in Deutschland und den europäischen Mitgliedsstaaten eingetragene Marke der Andreas Fahl Medizintechnik-Vertrieb GmbH, Köln.

I. FOREWORD

These instructions for use are valid for LARYVOX® O₂ Connect. The instructions for use serve to inform the physician, nursing staff and patient/user in order to ensure technically correct handling. **Please read the instructions for use carefully before using the product for the first time!**

II. INTENDED USE

A connecting tube can be connected up to LARYVOX® O₂ Connect via an oxygen connecting piece fitted to the side of the housing, thereby allowing combination with an oxygen source for oxygen therapy.

III. WARNINGS

Care must be taken to ensure that the valve opening is not blocked by clothing or the like in order to enable unhindered breathing (risk of respiratory distress).

LARYVOX® O₂ Connect are single-patient products and are intended for single use only. LARYVOX® O₂ Connect must not be cleaned or disinfected, as use of cleaning agent/disinfectant renders the product unusable. Sterilisation and reuse impair the function and are therefore likewise not permissible.

LARYVOX® O₂ Connect must under no circumstances be inserted directly into the tracheostoma!

IV. PRODUCT DESCRIPTION

An oxygen connecting piece fitted to the side of the housing (5 mm ISO plug-in connection) enables a connecting tube to be connected up, thereby allowing combination with an oxygen source.

The plastic housing is equipped on the patient side with a central opening with 15 mm internal diameter, thereby allowing for connection to a 15 mm standard connector. The external diameter of the end piece/connector is 22 mm, and is thus also compatible with all commonly used 22 mm receptacle systems.

V. INSTRUCTIONS

- Check whether the packaging and the product are in a faultless condition.
- Check the use-by or expiry date. Do not use after this date.
- Fit ❶ the Laryvox® O₂ Connect vertically onto the 22- or 15-mm connection of the tracheostomy tube or the base plate, applying gentle pressure.
- An oxygen connecting piece fitted to the side of the housing (5 mm ISO plug-in connection) enables a connecting tube to be connected up, thereby allowing combination with an oxygen source ❷.
- Remove LARYVOX® O₂ Connect after wearing it for a maximum of 24 hours ❸. To do this, hold the base plate or the tracheostomy tube with two fingers ❹ and remove LARYVOX® O₂ Connect by tilting it slightly downward.

VI. SERVICE LIFE

The maximum period of use / wearing period is 24 hours.

VII. LEGAL NOTICES

The manufacturer Andreas Fahl Medizintechnik-Vertrieb GmbH will not accept any liability for damages (especially not for functional deficiencies, injuries, infections, and/or other complications or adverse events) caused by unauthorised product alterations, by repairs not performed by the manufacturer or by improper handling, care (cleaning/disinfection) and/or storage of the products in violation of the provisions of these instructions for use. This applies – to the extent permitted by law – both to damages to the products themselves caused thereby and to any consequential damages caused thereby.

Product specifications described herein are subject to change without notice.

LARYVOX® is a trademark and brand of Andreas Fahl Medizintechnik-Vertrieb GmbH, Cologne registered in Germany and the EU member states.